

SYTUACJA DEMOGRAFICZNA POLSKI NA TLE ŚWIATA I EUROPY

1. Sytuacja demograficzna Europy na tle świata

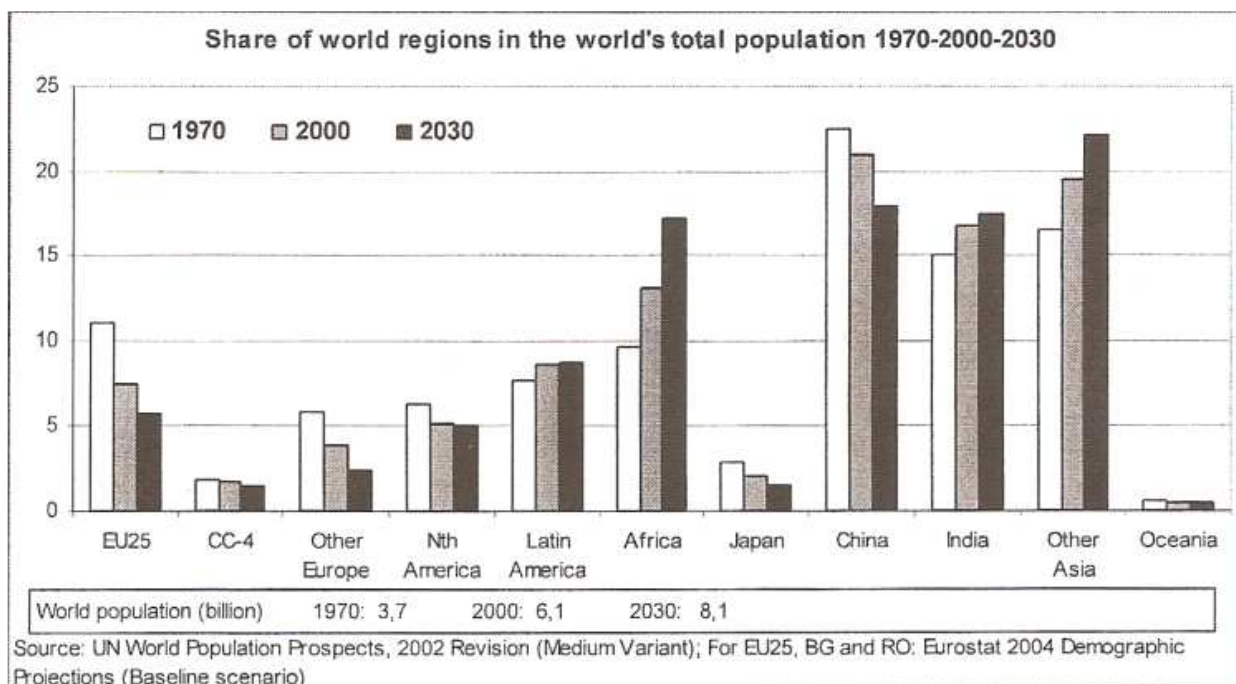


Tabela pokazuje, że udział EU-25 w populacji świata w latach 2000 - 2030 spadnie z 12% do 6%. Spadkiem są dotknięte także inne regiony (Japonia, pozostała część Europy, Chiny, Ameryka Pn.). Afryka stanie się nowym gigantem. Spodziewany jest też wzrost ludnościowy Indii i pozostałych państw Azji. Wzrost rozmiarów demograficznych wymienionych regionów może zmniejszyć wpływ Europy na świecie.

2. Sytuacja Polski na tle Europy

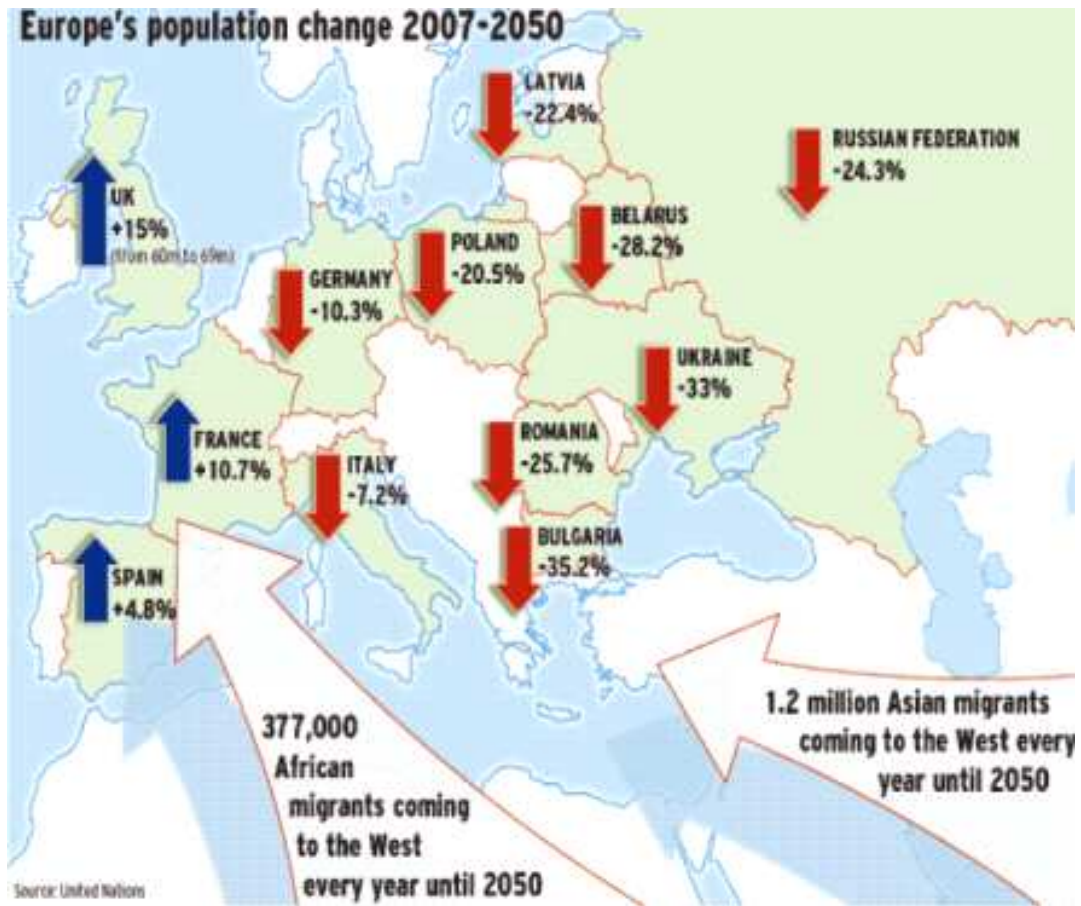
Polska należy do państw o najmniejszym wskaźniku dzietności w Europie. Prosta zastępowalność pokoleń ma miejsce przy wskaźniku dzietności 2,1. Taki wskaźnik został po raz ostatni osiągnięty w Polsce w roku 1988. W ciągu następných kilkunastu lat spadł do poziomu 1,2, co oznacza, że pokolenie dzieci urodzonych w tym czasie jest o ok. 40% mniej liczne od pokolenia rodziców.

Country	1995	1996	1997	1998	1999	2000	2001	2002	2003	2004	2005	2006	Needed %	Ideal #	Dif ideal %
France	:	:	:	1.78	1.81	1.89	1.90	1.88	1.89	1.92	1.94	2.00	5.00%	2.50	25.00%
Ireland	1.84	1.88	1.93	1.94	1.90	1.89	1.94	1.97	1.97	1.94	1.86	1.93	8.81%	2.50	29.53%
Sweden	1.73	1.60	1.52	1.50	1.50	1.54	1.57	1.65	1.71	1.75	1.77	1.85	13.51%	2.40	29.73%
Finland	1.81	1.76	1.75	1.70	1.74	1.73	1.73	1.72	1.77	1.80	1.80	1.84	14.13%	2.50	35.87%
United Kingdom	1.71	1.73	1.72	1.71	1.68	1.64	1.63	1.64	1.71	1.77	1.78	1.84	14.13%	2.30	25.00%
Denmark	1.80	1.75	1.76	1.73	1.75	1.78	1.76	1.72	1.76	1.78	1.80	1.83	14.75%	2.40	31.15%
Netherlands	1.53	1.53	1.56	1.63	1.65	1.72	1.71	1.73	1.75	1.73	1.71	1.70	23.53%	2.10	23.53%
Luxembourg	1.70	1.77	1.72	1.68	1.74	1.76	1.66	1.63	1.63	1.25	1.66	1.65	27.27%	2.00	21.21%
Belgium	1.56	1.59	1.60	:	:	:	:	:	:	:	:	:	31.25%	2.20	37.50%
Estonia	1.38	1.37	1.32	1.28	1.32	1.39	1.34	1.37	1.37	1.47	1.50	1.55	35.48%		
Cyprus	2.03	1.95	1.86	1.76	1.67	1.64	1.57	1.49	1.50	1.49	1.42	1.47	42.86%		
Greece	1.31	1.28	1.28	1.26	1.24	1.26	1.25	1.27	1.28	1.30	1.33	1.39	51.08%	2.30	65.47%
Latvia	0.38	1.18	1.14	1.12	1.19	1.24	1.21	1.23	1.29	0.55	1.31	1.35	55.56%		
Spain	1.17	1.16	1.17	1.16	1.19	1.23	1.24	1.26	1.31	1.33	1.35	:	55.56%	2.00	48.15%
Hungary	1.57	1.46	1.37	1.32	1.28	1.32	1.31	1.30	1.27	1.28	1.31	1.34	56.72%		
Czech Republic	1.28	1.18	1.17	1.16	1.13	1.14	1.14	1.17	1.18	1.22	1.28	1.33	57.89%		
Italy	1.19	0.10	1.21	:	1.23	1.26	1.25	1.27	1.29	:	1.32	:	59.09%	2.10	59.09%
Lithuania	1.55	1.28	1.47	1.46	1.46	1.39	0.97	1.24	1.26	1.26	1.27	1.31	60.31%		
Slovenia	1.29	1.28	1.25	1.23	1.21	1.26	1.21	1.21	1.20	1.25	1.26	1.31	60.31%		
Poland	1.62	1.59	1.52	1.44	1.37	1.35	1.32	1.25	1.22	1.23	1.24	1.27	65.35%		
Austria	1.42	1.45	1.39	1.37	1.34	1.36	1.33	1.39	1.38	1.42	1.41	1.40	50.00%	1.70	21.43%
Portugal	1.41	1.44	1.47	1.47	1.50	1.55	1.45	1.47	1.44	1.40	1.40	1.35	55.56%	2.00	48.15%
Germany	1.25	1.32	1.37	1.36	1.36	1.38	1.35	1.34	1.34	1.36	1.34	1.32	59.09%	1.70	28.79%
Romania	1.41	1.37	1.40	1.40	1.39	1.39	1.31	1.26	1.27	1.29	1.32	1.31	60.31%		
Slovakia	1.52	1.47	1.43	1.37	1.33	1.29	1.20	1.18	1.20	1.24	1.25	1.24	69.35%		
Bulgaria	1.23	1.23	1.09	1.11	1.23	1.26	1.21	1.21	1.23	1.29	1.31	0.71	195.77%		

Picture 2 – Analysis of birth rate in EU 27 (except Malta – no data available)

Wzrost współczynnika dzietności w Polsce w ostatnich latach jest - według demografów - wynikiem wchodzenia w wiek rozrodzcy wyżu demograficznego i nie oznacza odwrócenia ogólnej tendencji spadkowej.

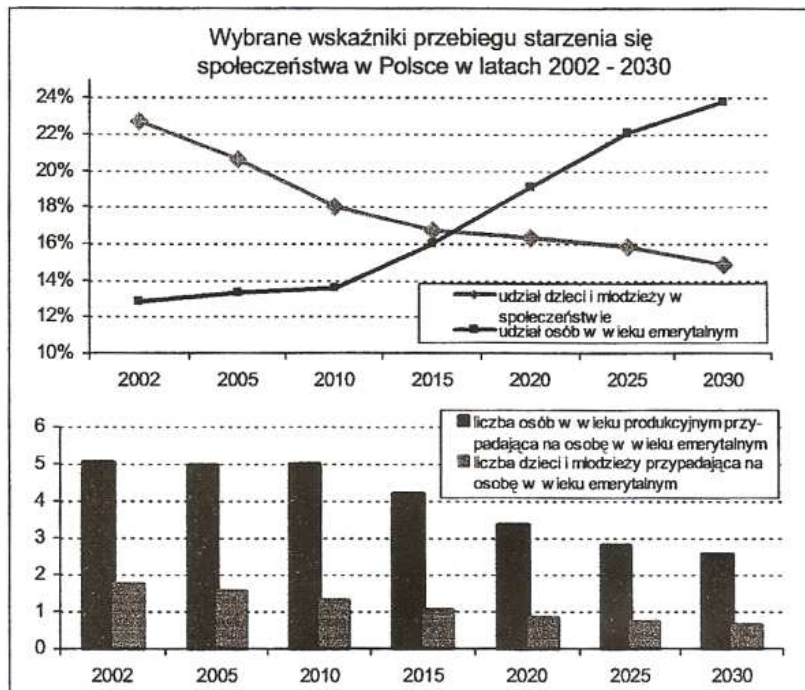
Według prognozy ONZ populacja Polski do roku 2050 zmniejszy się o 20,5%



Fatalną sytuację ludnościową pogłębia znacząca emigracja młodych Polaków do zamożniejszych krajów Unii Europejskiej.

Ponadto wzrasta średni wiek Polaków: społeczeństwo starzeje się

- Starzenie się polskiego społeczeństwa radykalnie przyspieszy po 2010r.
- Na przestrzeni najbliższych 25 lat liczba osób w wieku produkcyjnym przypadająca na osobę w wieku emerytalnym spadnie o 50%.
- Na przestrzeni najbliższych 25 lat liczba dzieci i młodzieży przypadająca na osobę w wieku emerytalnym spadnie o 65%.
- Wydłużający się przeciętny czas życia dodatkowo nasila proces starzenia się społeczeństwa.
- Starzenie się społeczeństwa pociąga za sobą wzrost wydatków państwa na rzecz świadczeń emerytalnych oraz opiekę zdrowotną.
- Nadmierne obciążenie młodych pokoleń na rzecz starszych zwiększa ryzyko „wtórnego regresu demograficznego” oraz utrudnia szansę wyrwania się ze spirali coraz mniej licznych młodych pokoleń.



Źródło: Opracowanie autorskie w oparciu o prognozę ludności na lata 2003-2030 w oparciu o wyniki Narodowego Spisu Powszechnego w 2002 r., GUS.

Oprac. Stanisław Kluzza

Przy zachowaniu obecnej tendencji demograficznej wzrost gospodarczy zostanie zahamowana.

POLITYKA RODZINNA W EUROPIE

Zainteresowanie problematyką rodzinną datuje się w Europie na początek dwudziestego wieku.

Drobiazgowe badania dotyczące przyczyn ubóstwa w Anglii i innych krajach na początku XX wieku ukazały, że wymiar rodzinny stanowi czynnik determinujący pauperyzację. Płaca odpowiada produkcji pracownika w społeczeństwie przemysłowym, bez najmniejszego odniesienia do odpowiedzialności za rodzinę. To, co byłoby płacą odpowiednią dla osoby samotnej, stanowi próg ubóstwa dla osoby, która wykonuje tę samą pracę, za tę samą cenę, ale mając rodzinę na utrzymaniu. Ekonomiczne mechanizmy polityki rodzinnej są więc potrzebne nie tylko, by zwalczać ubóstwo, ale także, by zrealizować zasadę „sprawiedliwości horyzontalnej” pomiędzy pracownikami, którzy niosą ciężar zadbania o potrzeby

następnego pokolenia i tymi, którzy nie mają takiej odpowiedzialności.

Kolejny powód uzasadniający system polityki rodzinnej znajduje się w raporcie Marsha z 1943 roku. Twierdzi się w nim, że jeśli powszechna pomoc finansowa osobom posiadającym dzieci utrzyma się na dającym się obronić minimum, zastąpi wszystkie inne świadczenia przeznaczone dla dzieci w ramach wielkiej różnorodności programów pomocy w utrzymaniu, zabezpieczeniu społecznym, zasiłków pracowniczych i przeznaczonych dla bezrobotnych. Zapewniłoby to pewną jednolitość i uprościłoby administrację systemu bezpieczeństwa społecznego.

Koncepcje powszechnych mechanizmów ekonomicznych pomocy rodzinie były dyskutowane w latach dwudziestych w Anglii, Australii,

W Stanach Zjednoczonych, w Kanadzie i w Lidze Narodów.

Myśl dotycząca polityki rodzinnej ma więc w Europie zachodniej już prawie stuletnią historię.

Obecnie nie można mówić o jednej, europejskiej polityce rodzinnej, ponieważ w tej dziedzinie państwa członkowskie obowiązują zasada pomocniczości, w myśl której "Unia działa tylko wtedy, gdy jej działanie jest skuteczniejsze niż działanie podejmowane na szczeblu narodowym, regionalnym lub lokalnym".

Zakłada się, że każde państwo europejskie we własnym interesie prowadzi swoją własną politykę rodzinną, którą określa tradycja, doświadczenia społeczne i kultura właściwa każdemu narodowi. Niektóre tylko zagadnienia podejmowane są przez instancje europejskie. (Chodzi tu przede wszystkim o zgodność systemów ubezpieczeń społecznych oraz o problematykę łączenia życia zawodowego z rodzinnym.)

Przytoczę krótką typologię europejskich polityk rodzinnych sformułowaną w 1995 roku:

"Walka z brakiem stabilności i pomoc mieszkaniowa w Irlandii, Anglii i Grecji, pierwszeństwo dla dziecka i model sprzyjający matce pozostającej w domu w Holandii, Luxemburgu i Niemczech, polityka nieodróżniona w Belgii, we Włoszech i Portugalii, koncepcja szerszej interwencji państwa w sferę rodziny w Danii, Francji i Hiszpanii." (Catherine Boissieres w: Recherches et previsions, nr 41, CNAF, 1995).

W Szwecji kładzie się nacisk na wyrównywanie szans kobiet i umożliwienie im pracy zawodowej, faworyzuje się układ samotnego rodzicielstwa, Francja wspiera rodzinę i promuje wielodzietność (por. "Wprost" nr 25).

Polityka rodzinna posługuje się różnymi mechanizmami. Po pierwsze są to mechanizmy podatkowe, polegające na uwzględnianiu osób, jakie podatnik ma na utrzymaniu poprzez stosowanie ilorazu rodzinnego lub kwoty wolnej od podatku na każde dziecko. W większości krajów stosuje się powszechne, wypłacane niezależnie od dochodów, tzw. "alokacje" - zasiłki o charakterze inwestycji w dziecko: państwo dopłaca każdej osobie wychowującej dziecko miesięcznie określoną kwotę. Najczęściej z każdym kolejnym dzieckiem kwota rośnie. Są też różnego rodzaju zasiłki pomagające w utrzymaniu dziecka: porodowe, z okazji pójścia do szkoły, dla dziecka w wieku przedszkolnym, dla rodzin o niskich dochodach etc. Są urlopy rodzicielskie i macierzyńskie różnej długości i w różnym stopniu płatne, zabezpieczenie emerytalne dla osób, które pracowały w domu wychowując dzieci, Są wreszcie powszechne w krajach Starej Unii "karty rodzin dużych" ułatwiające życie rodzinom wielodzietnym poprzez zniżki komunikacyjne, do kin, muzeów, teatrów i ośrodków sportowych.

POLSKA POLITYKA RODZINNA

W Polsce mamy za sobą pół wieku oddziaływania komunizmu, nieufnego wobec rodziny, a nawet wrogiego wobec niej, co wynika z istoty myśli marksistowskiej. W tym czasie nie podejmowano dyskusji na temat polityki rodzinnej. Niestety także okres po 1989 roku nie przyniósł wielkich zmian. Wprawdzie opracowano dwa rządowe projekty polityki rodzinnej: w 1997 i w 1999 roku, ale nie doczekały się one ani szerszej dyskusji społecznej ani realizacji. Natomiast w międzyczasie postkomunistyczny rząd Millera wprowadził w latach 2001 – 2004 szereg ustaw niekorzystnych dla rodzin (skrócenie urlopów macierzyńskich, podniesienie stawki VAT na produkty dziecięce, wprowadzenie rozliczania podatkowego dyskryminującego rodziny pełne).

Dopiero 8 marca 2007 został ogłoszony projekt polityki rodzinnej, który otworzył dyskusję społeczną. Wprowadzono zasiłek porodowy i, co ważniejsze, ulgę podatkową na każde dziecko w rodzinie.

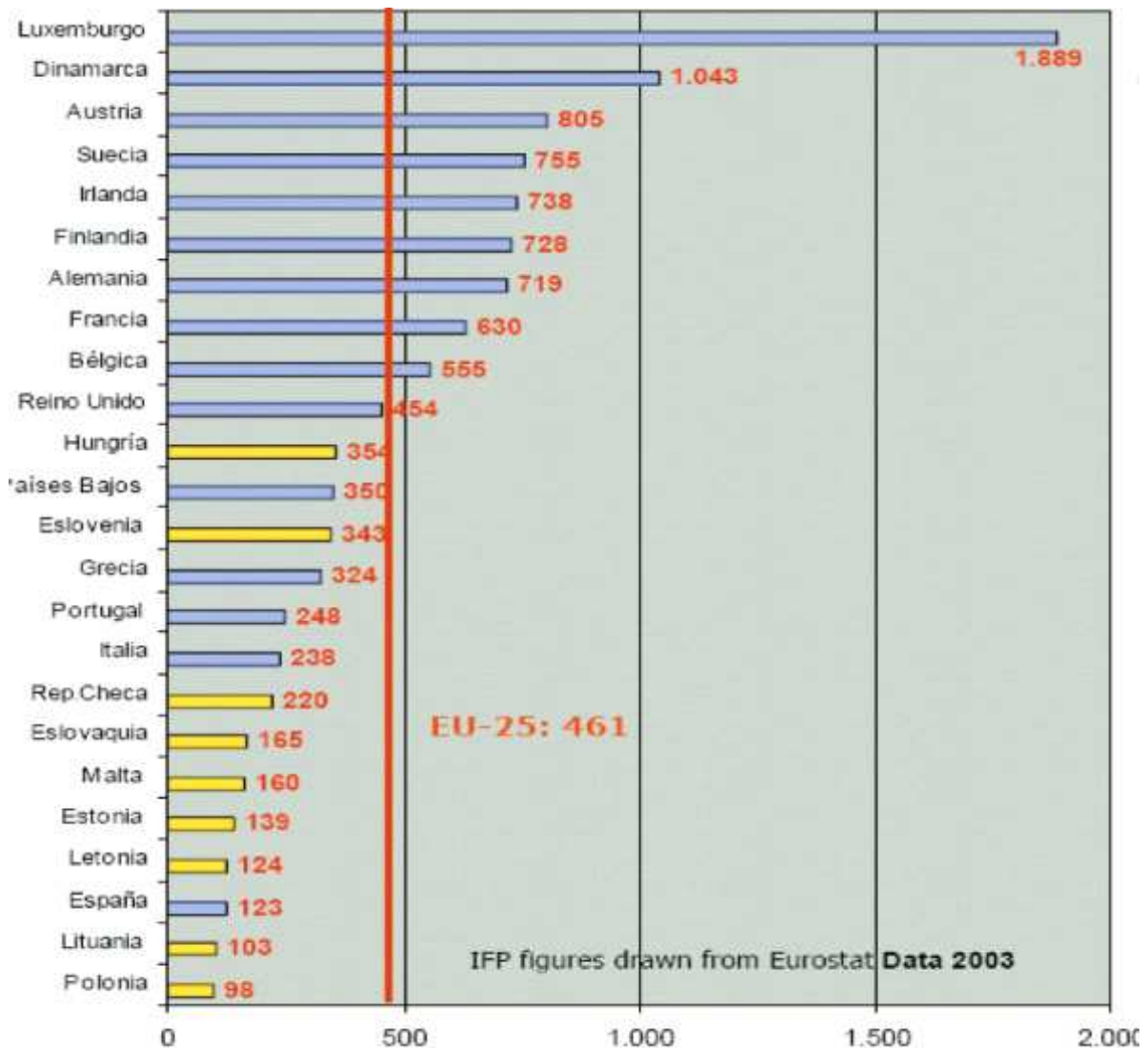
Pierwszy krok został zrobiony, ale trzeba zdawać sobie sprawę z ogromnych zapóźnień. Polska polityka rodzinna istnieje prawie wyłącznie jako polityka socjalna, czyli pomoc społeczna skierowana do rodzin znajdujących się w obszarze ubóstwa. System zasiłków przyznawanych rodzinom legitymującym się dochodami poniżej 504 zł miesięcznie na osobę, jest wysoce niewystarczający i sytuuje Polskę na ostatnim miejscu w Europie pod względem wysokości zasiłków przyznawanych na dzieci, co obrazują dwie tabele poniżej (badania EUROSTATU 2003 r.)

Wysokość miesięcznych zasiłków przysługujących na pierwsze, drugie i trzecie dziecko w poszczególnych krajach Europy.

Uniwersal – powszechny, znaczy przysługujący niezależnie od kryterium dochodowego.

Country	1° child	2° child	3° child	4° child	Income Limit	Age Limit
Germany	154	154	154	179	UNIVERSAL	18-27
Austria	121,80	134,60	221,90	183,70	UNIVERSAL	18-26
Belgium	75,54	139,78	208,70	208,70	UNIVERSAL	18-25
Denmark	120,78	120,78	120,78	120,78	UNIVERSAL	18
Spain	24,25	24,25	24,25	24,25	8.793,03 €/year	18
Finland	100	110,50	131	151,50	UNIVERSAL	17
France	Syst. APJE	115,64	263,80	411,96	UNIVERSAL	20
Greece	8,22	24,65	55,47	67,38	UNIVERSAL	18-22
Ireland	117,60	117,60	147,30	147,30	UNIVERSAL	16-19
Italy	72,31	72,31	72,31	72,31	46.142,56 €/year	18
Luxembourg	181,08	429,98	783,18	1.136,18	UNIVERSAL	18-27
Netherlands	72,23	72,23	72,23	72,23	UNIVERSAL	17
Portugal	24,04	24,04	24,04	24,04	24.500 €/year	16-24
United Kingdom	101	169	169	169	UNIVERSAL	16-19
Sweden	106	106	134	191	UNIVERSAL	16-23
Czech Republic	19,13	19,13	19,13	19,13	3.800 €/year	15-26
Estonia	19,18	19,18	19,18	19,18	UNIVERSAL	16-19
Cyprus	33,42	50,00	152,18	217,20	UNIVERSAL (dec. income)	18-25
Latvia	8,62	10,00	14,00	16,00	UNIVERSAL	15-20
Lithuania	19,80	19,80	53,2	17,80	UNIVERSAL	18-24 (7 if 3 child)
Hungary	21	29	46	32	UNIVERSAL	16-24
Malta	36,02	54,03	72,03	90,04	23.647 €/year	16-21
Poland	11	11	13	16	4.464 €/year	16-21
Slovenia	28,93	34,67	40,33	40,33	16.293 €/year	18-26
Slovakia	14	14	14	14	UNIVERSAL	16-25

Roczna wartość zasiłków przyznawanych na dziecko w poszczególnych krajach europejskich

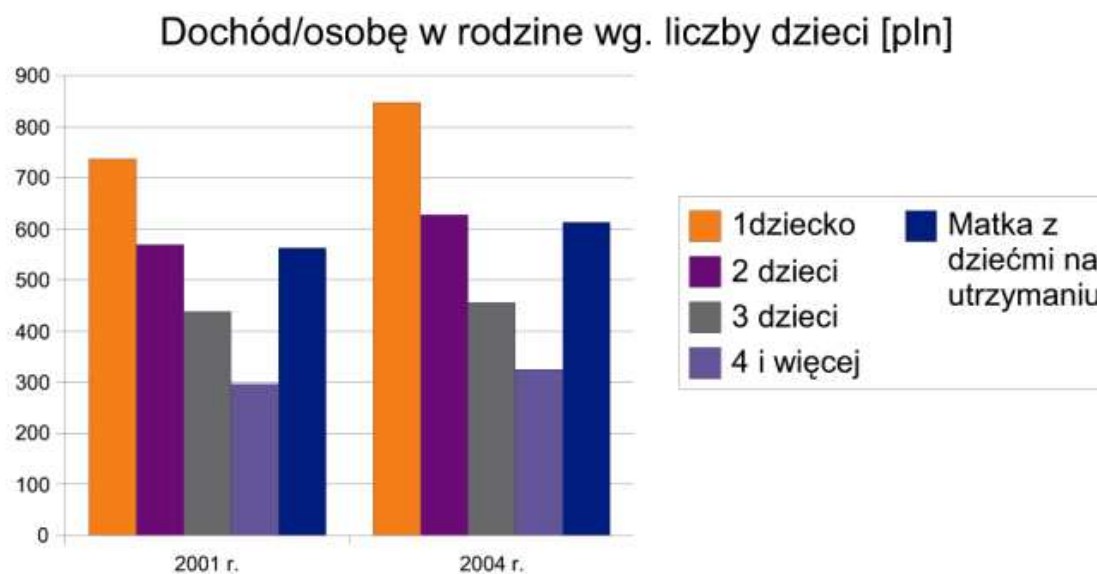


Pomoc społeczna w Polsce jest skierowana przede wszystkim na rozbudowany system emerytur i rent, natomiast w bardzo małym stopniu na pomoc rodzinie w jej wymiarze opiekuńczo - wychowawczym. Kraje Unii Europejskiej wydają na politykę rodzinną średnio 2,1% PKB, Polska 0,9% PKB

SYTUACJA POLSKIEJ RODZINY

W Polsce w 2002 roku było 6,1 mln. Rodzin z dziećmi do lat 24 na utrzymaniu, w tym 1,1 mln rodzin wielodzietnych (z trojgiem lub więcej dzieci na utrzymaniu). Rodziny z trojgiem i więcej dzieci stanowią 17% wszystkich rodzin a zarazem dzieci z tych rodzin to 33% wszystkich polskich dzieci.

W 2004 roku przeciętny miesięczny dochód na osobę w rodzinie różnił się znacząco w zależności od ilości dzieci w rodzinie:



GUS Warunki życia ludności

Począwszy od 1989 roku znacząco zwiększa się odsetek rodzin, które osiągają dochody poniżej progów ubóstwa, ale najbardziej dotyczy to wielodzietnych.

W 2004 roku 90% rodzin z czworgiem i więcej dzieci znajdowało się poniżej minimum socjalnego (504 zł miesięcznie na osobę), a 40% poniżej granicy ubóstwa skrajnego.

Wśród rodzin z trojgiem dzieci poniżej minimum socjalnego było 73% a 21% poniżej granicy ubóstwa skrajnego.

Oznacza to dla dużej części polskich dzieci nie tylko brak możliwości zaspokojenia potrzeb rozwojowych, ale także niezbędnego minimum potrzeb biologicznych. Stanowi to zagrożenie degradacją nie tylko społeczną ale i biologiczną rodziny.

Z opublikowanego 25. 02. 2008. raportu Komisji Europejskiej wynika, że wśród wszystkich krajów UE w Polsce najwięcej dzieci żyje w biedzie: aż 26%. Komisja wskazuje, że „istnieje wysoki stopień korelacji między zagrożeniem ubóstwem a dużą liczbą dzieci w gospodarstwie domowym”.

Opisana sytuacja polskiej polityki rodzinnej, jej zapóźnienie oraz sytuacja polskich rodzin stanowi poważne wyzwanie. **Dobrze przemyślana polityka rodzinna powinna stać się priorytetem polityki państwa.**

Oprac. J.Krupska